

Kleid
Schnittteil 3
Rückteil
2 x zuschneiden im Stoffbruch im FDL
Größe 110/116
Schnittteil 3/10

Kleid
Schnittteil 5
Schulterband kurz
2 x zuschneiden im FDL
Größe 110/116
Schnittteil 5/10

Hinterer Mitte - Stoffbruch
FDL um physisches unregelmäßiges L-förmiges zweiseitig gebildetes FDL
Größe 110/116
Schnittteil 6/10

Kleid
Rückteil
Schnittteil 2
1 x zuschneiden im Stoffbruch im Oberstoff im FDL
wahlweise 2 x zuschneiden im Stoffbruch im FDL
Größe 110/116
Schnittteil 2/10

Kleid
Schnittteil 10
Armsaum
1 x zuschneiden im FDL
Größe 110/116
Schnittteil 10/10

Kleid
Schnittteil 8
Hinterer Arm
Größe 110/116
1 x zuschneiden im Stoffbruch im Oberstoff im FDL
wahlweise 2 x zuschneiden im Stoffbruch im FDL
Größe 110/116
Schnittteil 8/10

Kleid
Schnittteil 10
Hinterer Arm
Größe 110/116
1 x zuschneiden im Stoffbruch im Oberstoff im FDL
wahlweise 2 x zuschneiden im Stoffbruch im FDL
Größe 110/116
Schnittteil 10/10

Kleid
Schnittteil 7
Schulterband
Größe 110/116
1 x zuschneiden im Stoffbruch im FDL
Größe 110/116
Schnittteil 7/10

Kleid
Schnittteil 1
Vorderteil
1 x zuschneiden im Stoffbruch im Oberstoff im FDL
wahlweise 2 x zuschneiden im Stoffbruch im FDL
Größe 110/116
Schnittteil 1/10

Kleid
Schnittteil 6
Schulterband lang
2 x zuschneiden im FDL
Größe 110/116
Schnittteil 6/10

Stoffbruch beider Größen 110 und 116

Vordere Mitte und Stoffbruch beider Größen 110 und 116

Hintere Mitte und Stoffbruch beider Größen 110 und 116

Nahtzugabe beider Größen 110 und 116

Saumkante Größe 110

Saumkante Größe 116

Umbruchkante Größe 110

Umbruchkante Größe 116

Nahtzugabe Größe 110

Nahtzugabe Größe 116

Schnittlinie Größe 110

Schnittlinie Größe 116

Schnittlinie Größe 110

Schnittlinie Größe 116

Schnittlinie Größe 110

Schnittlinie Größe 116

Schnittlinie Größe 110

Schnittlinie Größe 116

Schnittlinie Größe 110

Schnittlinie Größe 116

Schnittlinie Größe 110

Schnittlinie Größe 116

Schnittlinie Größe 110

Schnittlinie Größe 116

Schnittlinie Größe 110

Schnittlinie Größe 116

Schnittlinie Größe 110

Schnittlinie Größe 116

Schnittlinie Größe 110

Schnittlinie Größe 116

Schnittlinie Größe 110

Schnittlinie Größe 116

Schnittlinie Größe 110

Schnittlinie Größe 116

Schnittlinie Größe 110

Schnittlinie Größe 116

Schnittlinie Größe 110

Schnittlinie Größe 116

Schnittlinie Größe 110

Schnittlinie Größe 116

Schnittlinie Größe 110

Schnittlinie Größe 116

Schnittlinie Größe 110

Schnittlinie Größe 116

Schnittlinie Größe 110

Schnittlinie Größe 116

Schnittlinie Größe 110

Schnittlinie Größe 116

Schnittlinie Größe 110

Schnittlinie Größe 116

Schnittlinie Größe 110

Schnittlinie Größe 116

Schnittlinie Größe 110

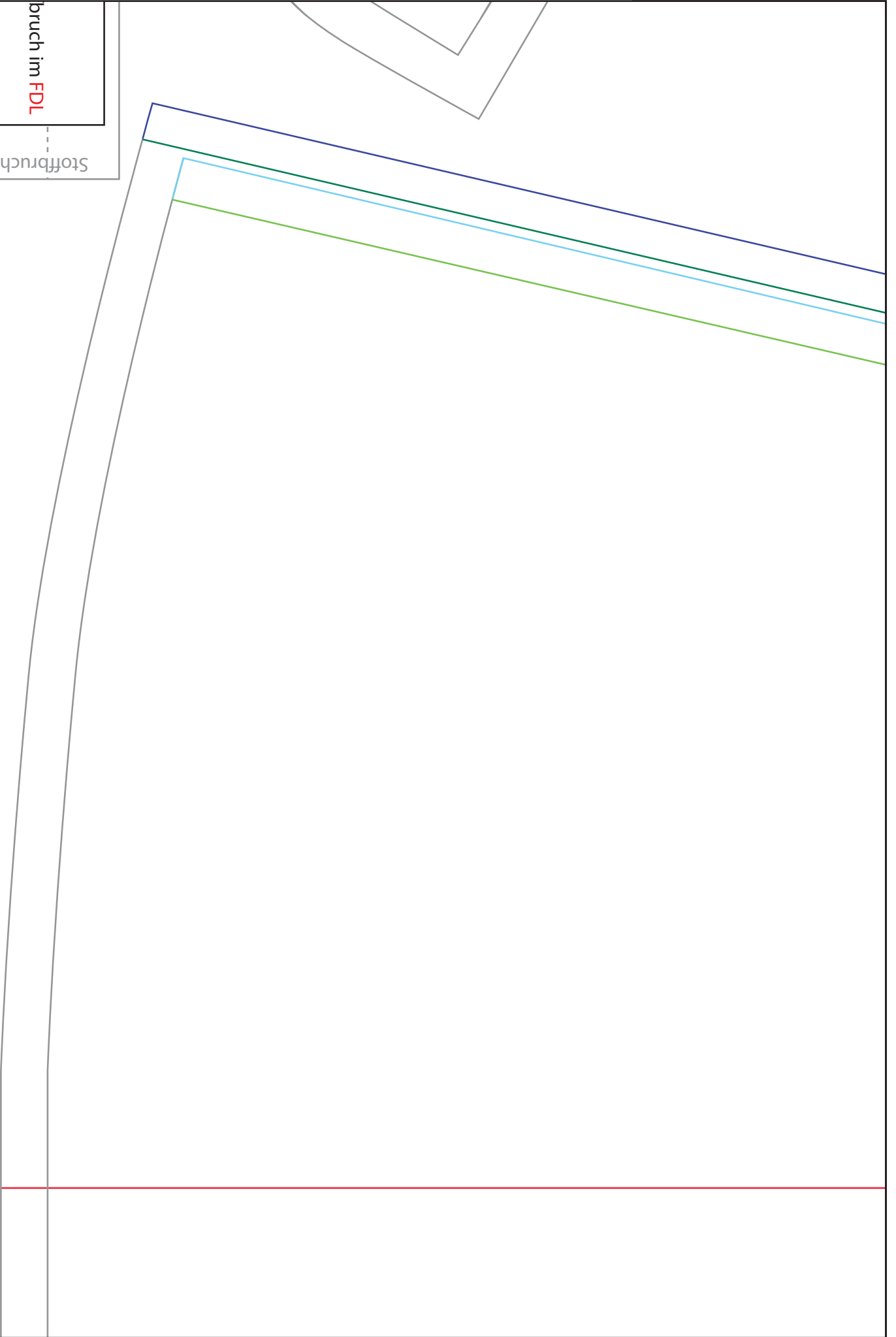
Schnittlinie Größe 116

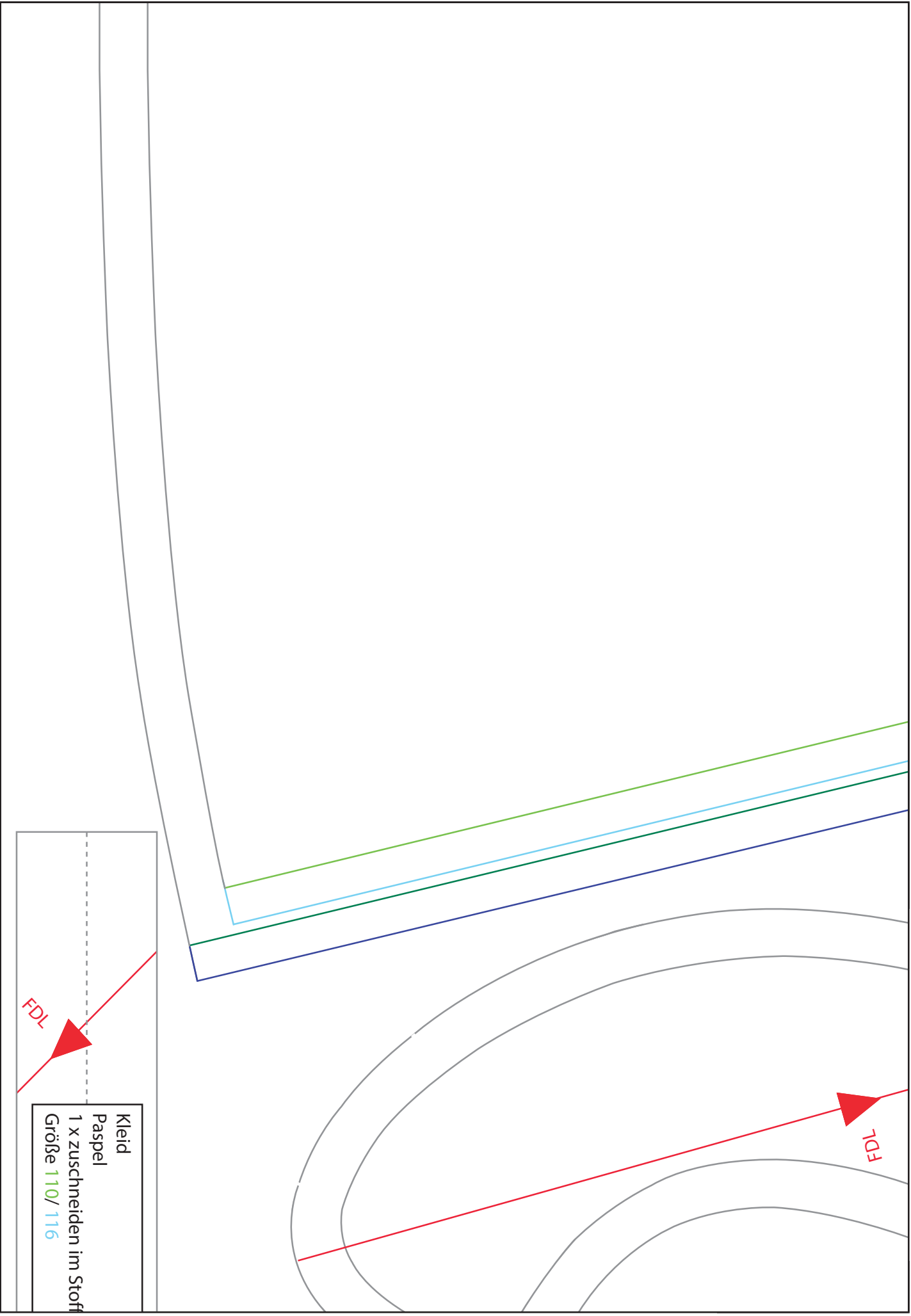
Schnittlinie Größe 110

Schnittlinie Größe 116

bruch im FDL

Stoffbruch





Stoffbruch beider Größen 110 und 116

Kleid
Schnittteil 3
Rockteil
2 x zuschneiden im Stoffbruch im Oberstoff im FDL
Größe 110/ 116
Schnittteil 3/10

Saumkante Größe 110

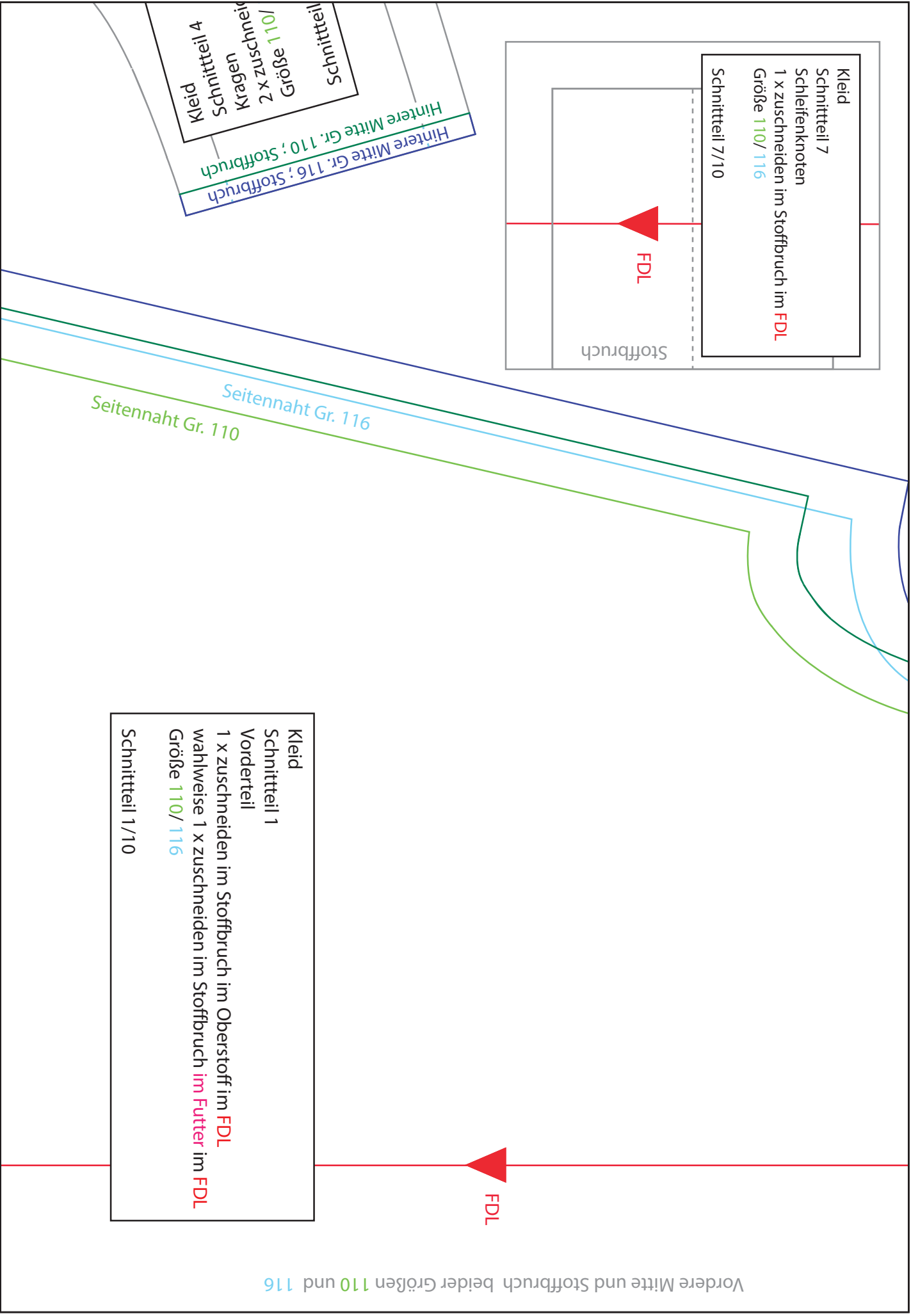
Saumkante Größe 116

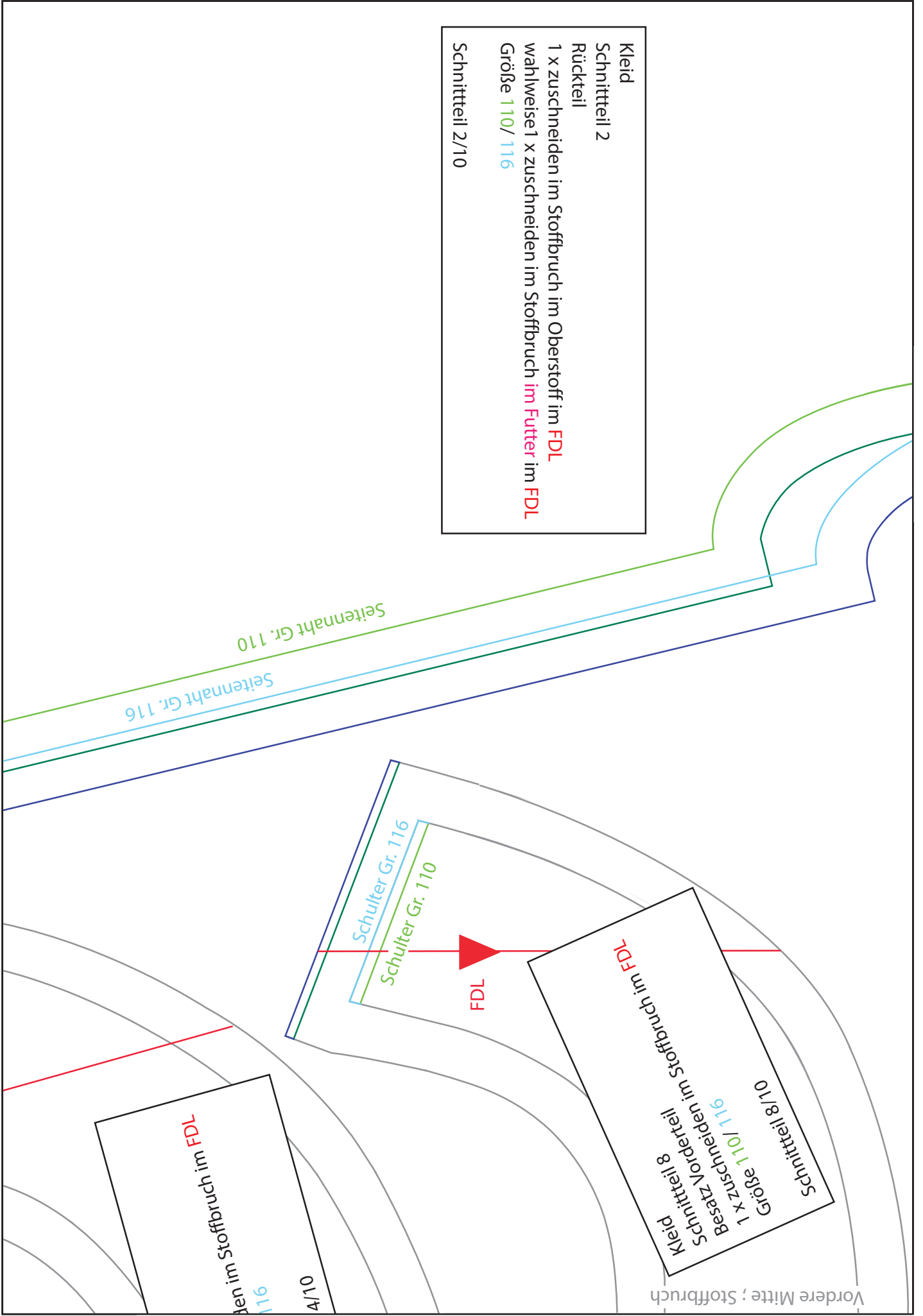
Umbruchkante Größe 110

Nahtzugabe Größe 110

Umbruchkante Größe 116

Nahtzugabe Größe 116



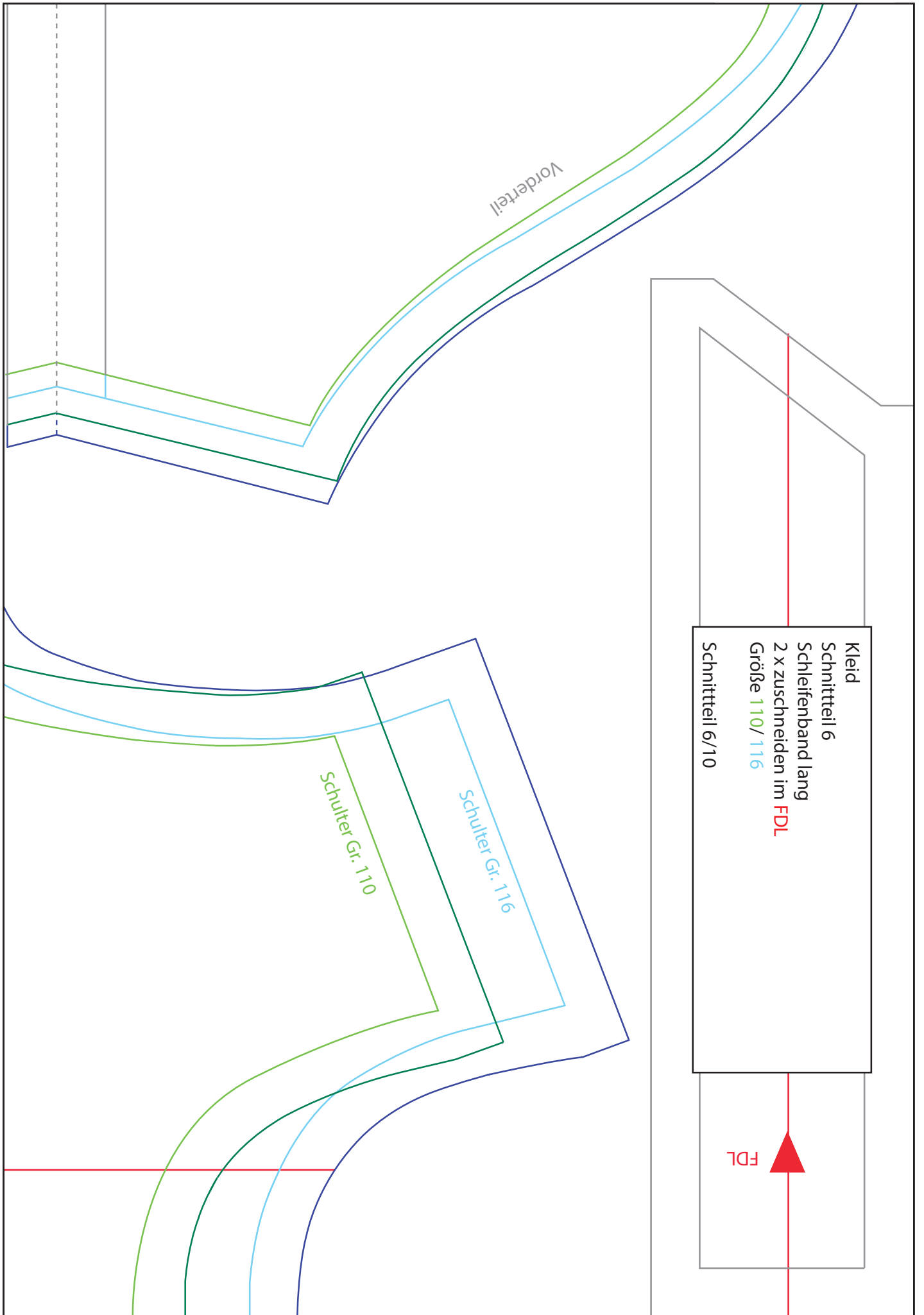


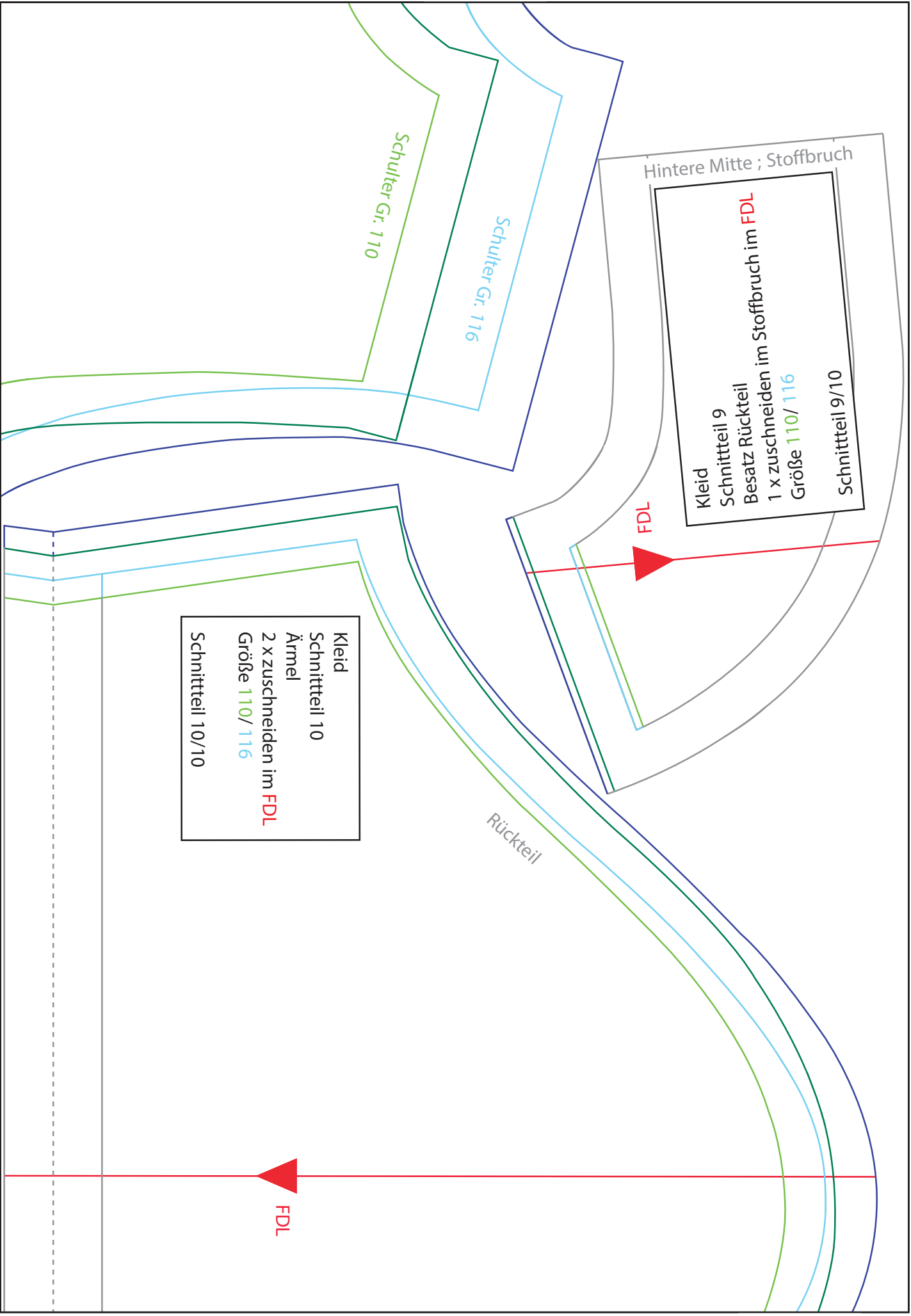
Nahtzugabe beider Größen 110 und 116

Hintere Mitte und Stoffbruch beider Größen 110 und 116

Schlitz beider Größen 110 und 116







Hintere Mitte ; Stoffbruch

Kleid
Schnittteil 9
Besatz Rückteil
1 x zuschneiden im Stoffbruch im **FDL**
Größe 110/ 116
Schnittteil 9/10

Kleid
Schnittteil 10
Ärmel
2 x zuschneiden im **FDL**
Größe 110/ 116
Schnittteil 10/10

FDL

FDL

Schulter Gr. 110

Schulter Gr. 116

Rückteil

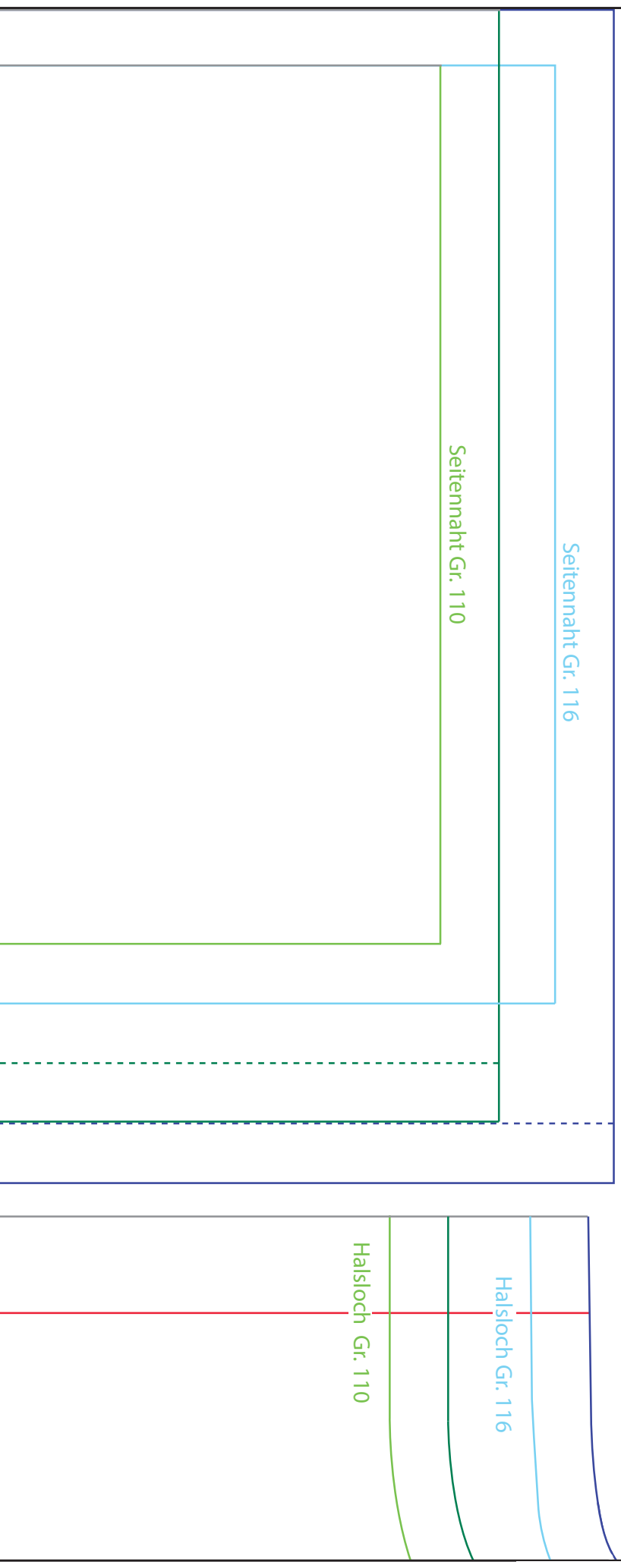


Seitennaht Gr. 116

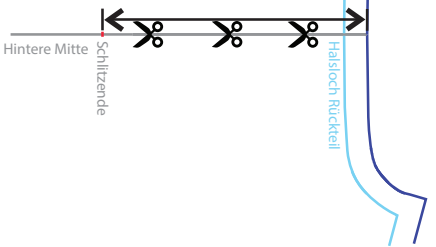
Seitennaht Gr. 110

Halsloch Gr. 116

Halsloch Gr. 110

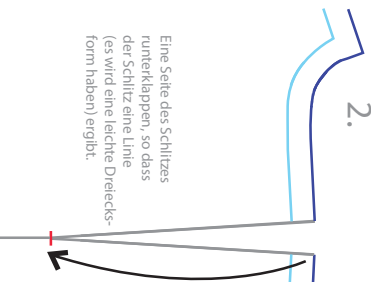


Den Schlitz durch alle
Lagen bis zur Markierung
gerade einschneiden.



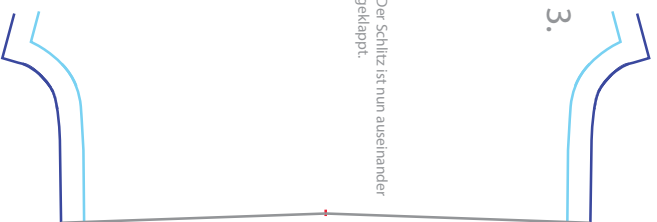
2.

Eine Seite des Schlitzes
runterklappen, so dass
der Schlitz eine Linie
(es wird eine leichte Dreiecks-
form haben) ergibt.



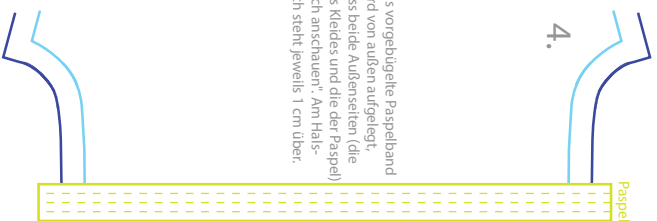
3.

Der Schlitz ist nun auseinander
geklappt.



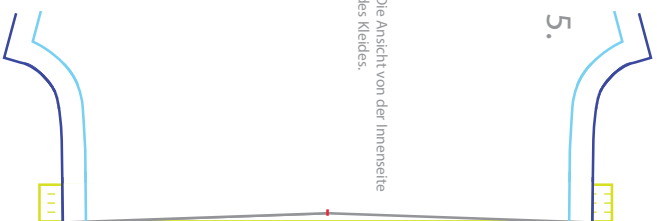
4.

Das vorgebligte Paspelband
wird von außen aufgelegt,
dass beide Außenseiten (die
des Kleides und die der Paspel)
"sich anschauen". Am Hals-
loch steht jeweils 1 cm über.



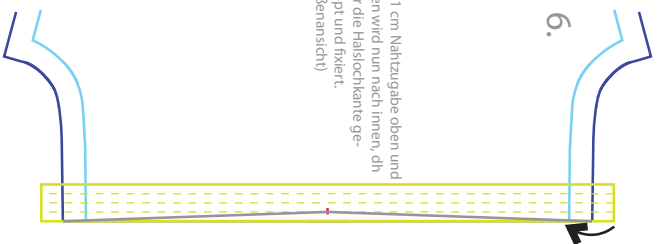
5.

Die Ansicht von der Innenseite
des Kleides.



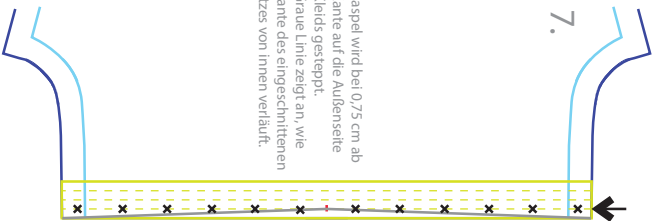
6.

Der 1 cm Nahtzugabe oben und
unten wird nun nach innen, dh
über die Halslochkante ge-
klappt und fixiert
(Außenansicht)



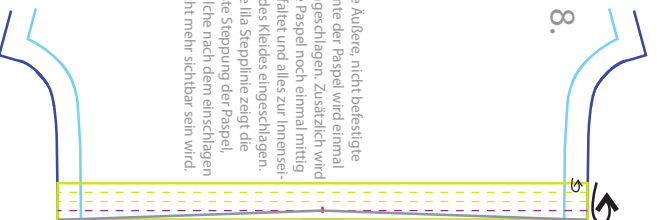
7.

Die Paspel wird bei 0,75 cm ab
der Kante auf die Außenseite
des Kleides gesteppt.
Die Graue Linie zeigt an, wie
die Kante des eingeschrittenen
Schlitzes von innen verläuft.



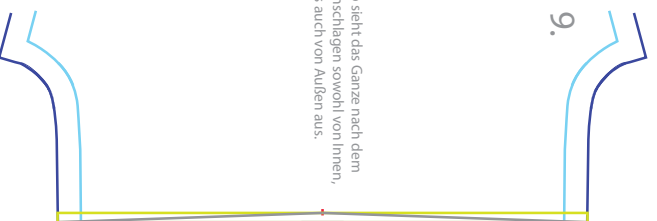
8.

Die Äußere, nicht befestigte
Kante der Paspel wird einmal
eingeschlagen, zusätzlich wird
die Paspel noch einmal mittig
gefähtet und alles zur Innensei-
te des Kleides eingeschlagen.
Die lila Stepplinie zeigt die
erste Steppung der Paspel,
welche nach dem einschlagen
nicht mehr sichtbar sein wird.



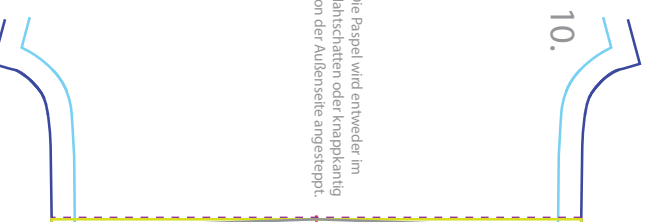
9.

So sieht das Ganze nach dem
Einschlagen sowohl von innen,
als auch von Außen aus.



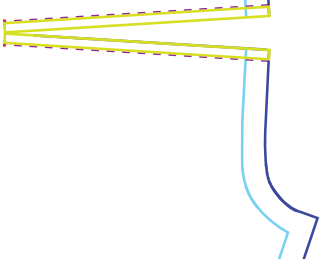
10.

Die Paspel wird entweder im
Nahschraffen oder Knappkantig
von der Außenseite angesteppt.



11.

Nach dem Absteppen kann die
eine Seite wieder aufgerichtet
werden. Die Spitze des Schlitzes
legt sich dann allerdings noch
nicht schön an.



12.

Um die Spitze zu verbessern, dreht
man das Kleid auf links und legt beide
Paspelseiten direkt parallel aufeinander.
Dann werden Sie zuammen in einer
diagonalen 1 cm langen Linie ab der
untersten Spitze aufeinander gesteppt.

