

Hose SOLANGE - Design Jessica Li



Hose SOLANGE

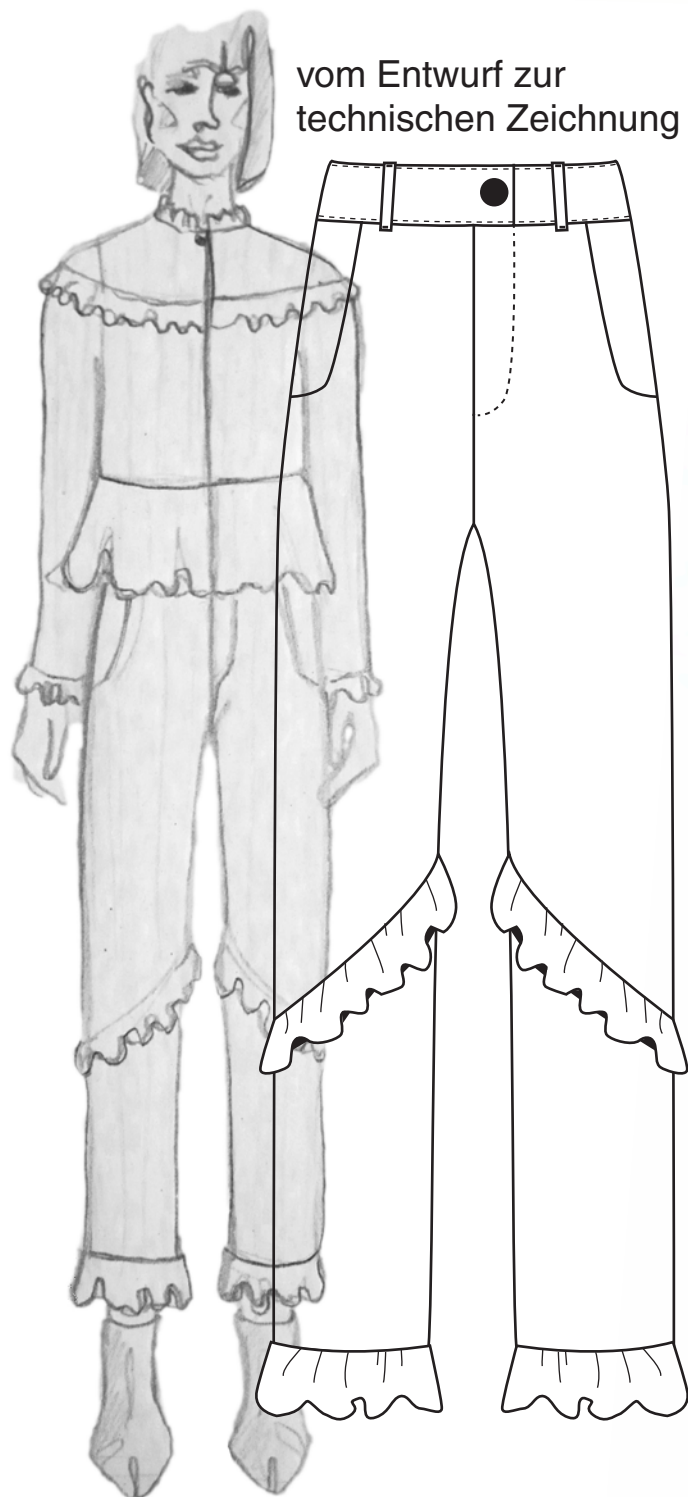


Hose SOLANGE

Details



Hose SOLANGE



Ich bin JessicaLi, die Jungdesignerin hinter dieser Kollektion.
Auf Youtube habe ich eine Playliste erstellt, voll mit hilfreichen Tipps,
die dir nochmal einzelne Schritte visuell veranschaulichen.

Meinen Kanal findest du unter:

<https://www.youtube.com/c/JessicaLi>

Schreib mir auch gerne, wenn du etwas nicht verstehst.
Außerdem freue ich mich riesig über Fotos deines neuen Teils!

Hose SOLANGE

Stoffempfehlung:

stabile Baumwollstoffe
z.B. dünner Jeans oder anderer Hosenstoff

Stichart:

wir nähen alles mit einem normalen
„Geradausstich“ in mittlerer Stichgröße
außer es steht anders in der Anleitung.

Schnittlagenbild:

Der Stoff liegt im Bruch.
Ich arbeite sehr gerne mit Knipsen,
die dir helfen die einzelnen Schnittteile gut
aneinander zu nähen! Übertrage diese auf
jeden Fall auf deinen Stoff! Ich schneide,
wenn ich weiß, dass der Schnitt mir passt,
alles mit 1cm NZG zu.

Stoffverbrauch: 1,40m Breit - 1,40m Lang

Rüsche Knie (2x):

60cm x 9cm

Rüsche Saum (2x):

70 x 9cm

Zutatenliste:

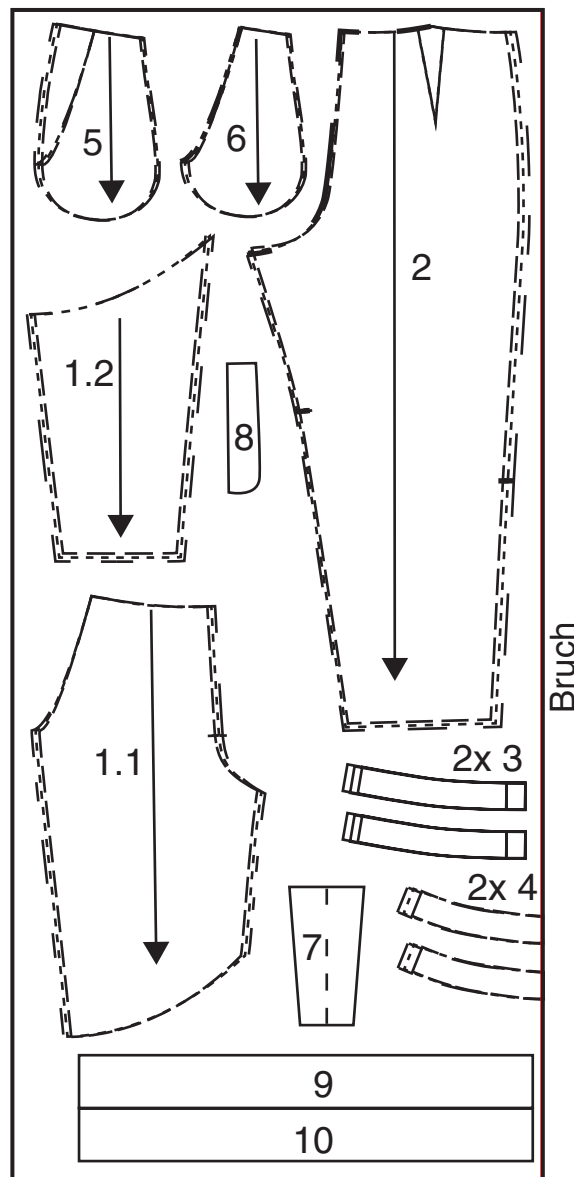
Stoff: 1,40m breit: 1,40m

16cm RVS

passendes Nähgarn

1 Knopf

etwas Einlage für den Bund



- 1 Vorderteil
- 1.1 oberes VT
- 1.2 unteres VT
- 2 Rückteil
- 3 vorderer Bund
- 4 rückwärtiger Bund
- 5 großer Taschenbeutel
- 6 kleiner Taschenbeutel
- 7 Untertritt (1x zuschneiden)
- 8 Übertritt (1x zuschneiden)
- 9 Mittelteilrüsche
- 10 Saumrüsche

Hose SOLANGE

Bitte nimm dir die Zeit dich vorher auszumessen!
Die Hose sitzt nicht eng, das mag ich persönlich nicht so sehr.
Meine Taille ist z.B. bei 75cm und meine Hüfte bei 95
und ich habe mir eine M genäht.

für die S sind die Maße: Taille: 76cm - Hüfte: 96cm

für die M sind die Maße: Taille: 80cm - Hüfte: 100cm

für die L sind die Maße: Taille: 84cm - Hüfte: 104cm

Vergleich deine Maße mit den oben gegebenen, um zu vermeiden, dass du später ein zu enges Kleidungsstück hast! Wenn du das Teil zum ersten Mal nähst, schneide mit einer größeren Nahtzugabe (1,5cm) zu und nähe es ruhig ein Mal mit großem Stich durch (ohne die Rüsche), um zu schauen, ob es dir passt. Es gibt leider nichts frustrierenderes als später zu merken, dass etwas nicht passt und im Extremfall den Stoff verschnitten zu haben! Ich spreche da aus Erfahrung. Das ist aber etwas, was man lernen muss: beim Nähen passt auch nicht immer gleich alles ;)

Wenn du das Kleid mit einem großen Stich zusammengenäht hast und angepasst hast, trenn das Kleid wieder auf. Wie das besonders schnell geht kannst du in einem Video sehen, dass du hier finden kannst:
Suche auf Youtube: „TrennTipps - JessicaLi“:

Sei nicht irritiert, falls dir das Kleid anfangs nicht perfekt passt. Da wir Frauen so vielfältige Kurven haben können, ist es klar, dass nicht jedes Kleidungsstück bei jedem direkt richtig sitzt. Das ist aber das Schöne am Nähen: man kann alles an sich anpassen.

Hose SOLANGE

Wenn du diesen Schritt nicht machen möchtest würde ich dir trotzdem raten, das Kleid mindestens anzuprobieren, wenn das grobe Gerüst steht (Seiten & Schulternähte, danach auch mit eingenähtem Ärmel). So kannst du dein Kleid am Besten an dich anpassen. Wenn du merkst, dass es an der ein oder anderen Stelle zu groß ist, kannst du es hier auch noch enger nähen.

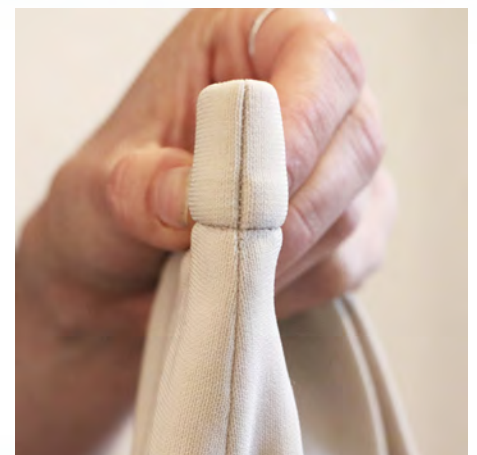
Steck dir an den Stellen, die zu weit sind Nadeln, die markieren, wie viel du noch wegnehmen willst. Arbeite hier immer direkt an den vorhandenen Nähten. Verteile die Weite gleichmäßig auf die Seiten oder die hintere Mitte. Wenn du z.B. an den Hosenbeinen Weite wegnimmst, musst du auch gleichmäßig an der inneren und der äußeren Beinnaht abstecken.



Zum enger stecken kann es Anfängern helfen sich Hilfe zu holen. Steck dir die Nadeln so, dass sie gleichmäßig in die schon vorhandene Naht rein laufen. Hier braucht es anfangs etwas Vorstellungsvermögen, wie es dann letzt endlich ohne die Weite aussieht.



Steck die Nadeln immer so, dass die Naht an der du dich entlang arbeitest, genau in der Umbruchlinie liegt!!!



Hose SOLANGE

So nicht!

wenn ihr so steckt, habt ihr später Probleme damit, die Weite nach Innen zu übertragen!



übertrag nun die Nadeln, die du gesetzt hast auf beide Seiten der Naht. So siehst du schon den Keil, den du später raus nähen musst. In meinem Fall musste ich nun noch den Bund lösen, um überall innen ran zu kommen.



Übertrag diese Nadeln nun nach innen und stecke eine schöne, gleichmäßige Linie, an der du dann entlang nähst. Probier das Teil am Besten gleich an um sicher zu stellen, dass du nicht zu viel weggenommen hast. Wenn alles passt, dann schneidest du die Mehrweite zurück und versäuberst die neue Kante.



Wenn du das Ganze nochmal veranschaulicht brauchst, schau dir gerne mein Youtube Video dazu an, indem ich nochmal alle Schritte erkläre:
„Wie geht eigentlich... ein Kleidungsstück an sich anpassen?“ Jessica Li

Hose SOLANGE

Rüschen:

Diese Hose beinhaltet zwei Rüschen. Schnitttechnisch gesehen kannst du eine der Rüschen auch weglassen, falls diese dir zu extrem sind. Bei den mittleren Rüschen gilt: die Teilungsnaht für die Rüsche klebst du dann am Schnitt zu und nutzt das Schnittteil einfach als ein ganzes Teil. Meine Rüschen sind 6 cm breit. Wenn du den Look noch etwas extremer haben möchtest, mach die Rüsche einfach größer. Wenn du es gerne etwas ruhiger haben möchtest, mach die Rüsche einfach kleiner. Ich würde dir aber raten die Rüsche nicht kleiner als 4cm zuzuschneiden, da sie sonst eher absteht, wenn am Ende nur wenige cm heraus schauen.

Begriffe:

Riegeln: 2-3 Stiche vor, zurück, wieder vor, damit die Naht nicht an den Ansätzen direkt wieder aufgehen kann.

Das machst du grundsätzlich bei jeder Naht, außer es steht anders in der Anleitung.

rechte Stoffseite: die schöne Außenseite

linke Stoffseite: die „häßliche“ Innenseite

verstürzen: die Schnittteile rechts auf rechts legen, damit die Nahtzugabe später im Inneren des Kleidungsstückes ist.

versäubern: entweder mit der Overlock oder mit dem Zickzackstich am Rand der Nahtzugabe entlang nähen, damit der Stoff nicht ausfranst.

NZG: Nahtzugabe

Knipse: auf dem Schnitt sind das die kleinen Linien, die ab und zu am Rand auftauchen. Du überträgst diese am besten auf deinen Stoff, indem du hier ca. 2-3mm am Rand ein Stück einschneidest. Dieser kleine Einschnitt wird später in der Nahtzugabe verschwinden.

Hose SOLANGE

Rüschen raffén:

Wenn dein Stoff ausfransen kann, solltest du vorher die offene Kante verarbeiten: bei der vorderen Rüsche eine kurze Seite ebenfalls einfassen bei der Saumrüsche: Rüsche zu einem Kreis verstürzen und danach eine der langen Kanten einfassen.



Hier habe ich die unterschiedlichen Möglichkeiten dargestellt:

- 1 du kannst die Kante doppelt, so knapp wie möglich einlegen. Das ist bei nicht dehnbarem Stoff am Einfachsten. Um es so knapp wie möglich zu bekommen, kann man den Stoff erst einmal so knapp wie möglich abnähen (Foto 1) und dann die schon vorhandene Naht nochmals umlegen (Foto 2 Foto 3 ist die Rückseite). Oder wenn der Stoff es zulässt: vorher den Saum 1cm umbügeln und dann die 0,5cm unter der Maschine umlegen. 4



1

2

3

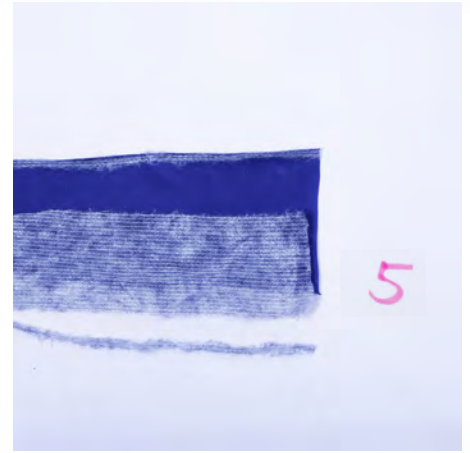
4

- 2 Wenn du einen Rollsaum an deiner Maschine machen kannst, wäre auch das eine perfekte Option für Jerseystoffe. Einen Rollsaum kann man an der Haushaltsnämaschine imitieren, indem man einen kleinen Zickzackstich einstellt und diesen mehrfach über die Kante näht. Nummer 5 ist ohne Bügeleinlage und Nummer 6 mit Bügeleinlage. So kannst du also auch mehr Rüscheeffekt erzielen.



Hose SOLANGE

Wenn du nicht möchtest, dass sich der Jersey zu sehr wellt, solltest du vorher die Kante mit einer Einlage verstärken. Diese vorher links aufbügeln. Meine Einlage ist eine Fadenverstärkte, die man sehr leicht reißen kann. So geht das Zuschneiden dann noch schneller :)



Um die Rüsche zu raffen gehst du folgendermaßen vor: Dazu den größten Geradstich an der Nähmaschine einstellen. Am Anfang der Naht riegeeln. Knappkantig entlang nähen und am Ende der Naht nicht riegeeln. Den Faden ca. 10cm lang hängen lassen. Den brauchst du, um daran ziehen zu können.



Du hast auf der einen Seite zwei Fäden. Davon nimmst du nun einen und ziehst daran. So kannst du den Stoff mit etwas Fingerspitzengefühl raffen. Pass hierbei auf, dass dir dein Faden nicht reißt. Sollte das passieren, nähst du an dieser Stelle einfach nochmal mit einem großen Stich entlang.



Hose SOLANGE

Die Raffung solltest du möglichst regelmäßig verteilen. Die offene Kante wird dann in einer Naht mit verstärkt.



Für einen weniger perfekten Look kannst du die Rüsche auch direkt auf die Hose aufnähen und damit spielen, dass die nicht verstärzte Kante oben absteht. Das geht aber nur bei Stoffen, bei denen es nicht schlimm ist, dass sie nicht verarbeitet sind, wie z.B. Jeans. Hier habe ich die Rüschen auch eher in Falten gelegt.



Die Endlänge der Raffung am Knie beträgt: 28cm
Die Endlänge am Saum beträgt: 42cm

Wenn du die Raffung der Rüsche noch einmal visuell veranschaulicht brauchst, schau dir gerne mein Youtube Video dazu an: „Wie geht eigentlich... eine Rüsche“ von JessicaLi

Hose SOLANGE

Schließ den rückwärtigen Abnäher.
Bügel ihn Richtung hintere Mitte.



Näh dann die mittlere Rüsche an das untere Bein:
hierbei trifft die linke Rüschenseite auf
die rechte Hosenbeinseite.
Die NZG am Hosenbein rüschenfrei lassen



Das untere Bein verstürzt du dann an das obere.
Versäuber diese Naht und bügel sie nach oben.
Damit die Rüsche so liegen bleibt, kannst du die
Naht noch mit 0,5cm absteppen.



So sieht dein komplettes Vorderteil dann aus.



Hose SOLANGE

Die Seitennähte des Vorderteils, des Rückteils & der Taschenbeutel versäubern.

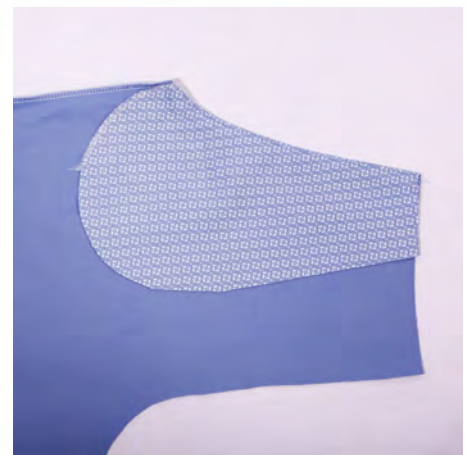


Taschenbeutel

Den kleinen Taschenbeutel nähst du rechts auf rechts an die Kante des Vorderteils. Dann versäuberst du diese Kante.



Bügel den Taschenbeutel auf die linke Seite.

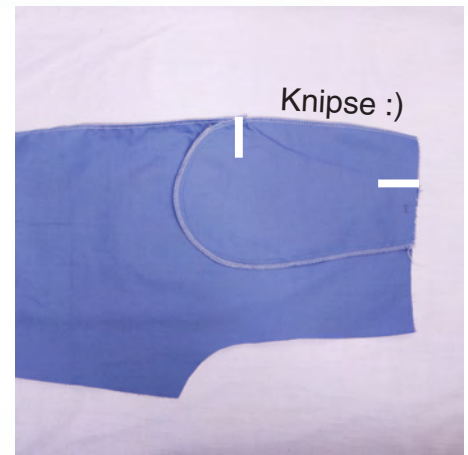


Steppe die Nahtzugabe auf den Taschenbeutel, damit die Naht so liegen bleibt. Lasse 1,5cm vor dem Nahtende frei, damit du die Taschenbeutel später gut aufeinander nähen kannst!



Hose SOLANGE

Dann musst du beide Taschenbeutel aneinander nähen:
Nutze hier die Knipse um die perfekte Position der Tasche zu gewährleisten. Nähe um den Taschenbeutel herum. Dann werden beide Taschenbeutel gemeinsam versäubert.



Taschenbeutel oben an das Vorderteil steppen, damit er stabilisiert wird.
Von außen sieht das Ganze dann so aus.
Falls du es nochmal anschaulicher brauchst, schau dir gerne mein Video „Wie geht eigentlich... eine Eingriffstasche? - Jessica Li“ an.



Für die Seitennaht das Vorderteil und das Rückteil aufeinander nähen und auseinander bügeln.
Dort wo die Rüsche des Vorderteils auf das Rückteil treffen muss, habe ich wieder Knipse gesetzt.



Danach die innere Beinnaht nähen, versäubern und nach hinten bügeln



Hose SOLANGE

Dann werden die Schrittnähte versäubern
Nun nähst du die Schrittnaht von hinten bis zum vorderen Knips zusammen.
Hier rate ich dir die Naht zwei mal zu nähen, da diese Naht gerne mal aufreißen kann.
Die Naht kannst du dann auch auseinander bügeln.



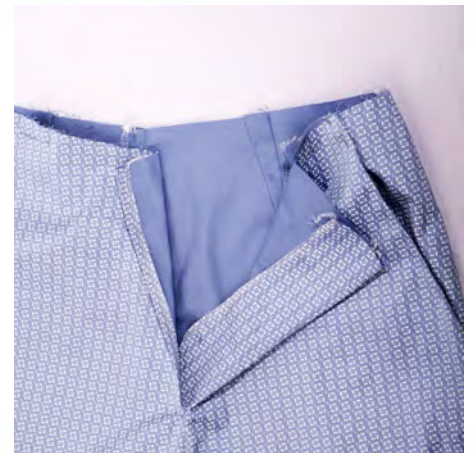
Reißverschluss

Der Untertritt:
wird abgenäht, umgedreht & ausgebügelt.
Der Übertritt:
wird rund herum versäubert.

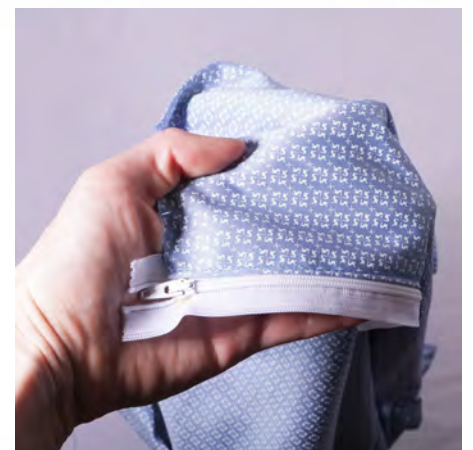


auf die linke Hosenseite:
Übertritt rechts auf rechts an das VT verstürzen.

NZG auf Übertritt bügeln, dann
knappkantig absteppen.
Die NZG der rechten Seite des VT 1cm umbügeln



RVS auf die rechte, umgebügelte Seite des VT
1cm von Bundkante entfernt knapp einnähen.
Der Schieber endet 1cm vor der Kante, da hier noch
der Bund angenäht wird.



Hose SOLANGE

Untertritt unter den angenähten RVS stecken, so dass seitlich 2,5cm überstehen.



Dann erneut knapp am RVS, in der vorherigen Naht, entlang nähen!

RVS schließen.

Die linke Seite (Übertritt) des VT so auf den RVS legen, wie die Hose dann geschlossen aussehen soll. Von außen dann den RVS auf das VT feststecken. Hier trifft man anfangs alle 3 Lagen: RVS, Übertritt und VT-Stoff. Dieser Schritt ist dazu da um sicher zu stellen, dass der Übertritt geschlossen auch den RVS verdeckt.



Dann musst du die Nadeln von innen so umstecken, dass nur noch der RVS auf dem Übertritt steckt! Das erfordert etwas Geduld!
Dann steppst du den RVS 2x auf.
Nähe so nah wie möglich am RVS.
Der RVS wird hier nur an den Übertritt genäht!



Schließ den RVS dann wieder.
Steck von außen den Übertritt auf das VT.
Von außen im Abstand von 4cm erst den Übertritt an das Vorderteil gerade runter nähen
In der Kurve einmal einen großen Riegel setzen: Einige Male mit ca. 2-3 Stichen vor und zurück nähen.



Hose SOLANGE

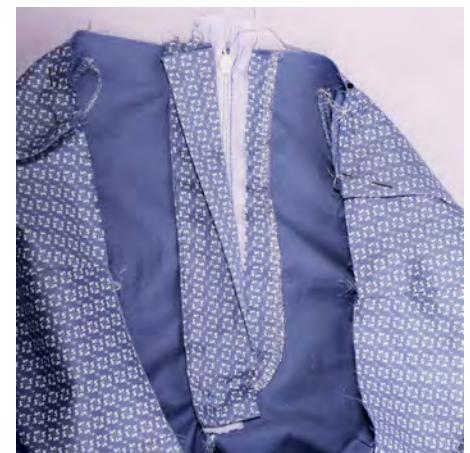
Dann schließt du den Rest der Strecke bis zur Schrittnaht. Hier wird nun auch der Untertritt mit angenäht. !VORSICHT! es ist gut möglich, dass du etwas über den RVS nähst, daher lieber die letzten paar Zentimeter mit dem Handrad arbeiten um keine Nadeln zu zerstören!
In der Ecke wieder riegeIn.



Hier noch ein Detailfoto der Kurve und des Riegels.



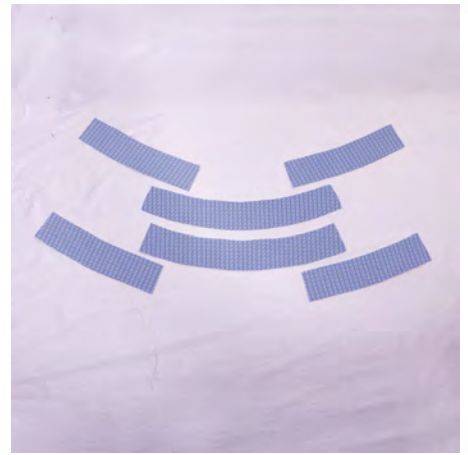
Von innen siehst du nun, dass der Untertritt nur unten mit angenäht ist.



Wenn dir das alles zu unanschaulich ist, kannst du dir auch mein Youtube Video zum Thema Reißverschluss einnähen anschauen:
„Wie geht eigentlich... ein Reißverschluss mit Über und Untertritt?“ Jessica Li

Hose SOLANGE

Bügel Einlage auf den Bund auf.



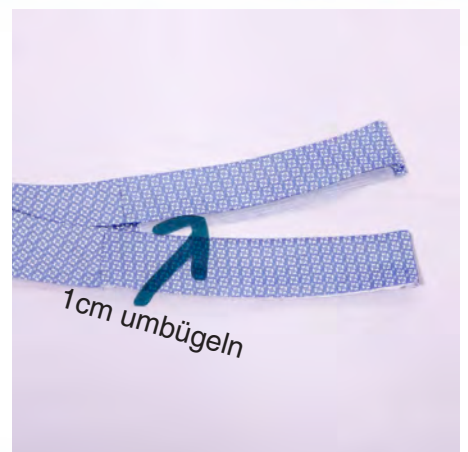
Schließe die Seitennaht der Bundteile.



Dann wird die Obere Naht des Bundes geschlossen:
Die Bundteile des Vorderteils müssen an die Hose angepasst werden. Die Seite des Übertritts ist etwas kürzer mit 21,5cm. Der Untertritt muss 23,5cm lang sein. Das liegt einfach daran, dass wir mit dem Untertritt das Vorderteil etwas verlängert haben. Ich stecke mir den Bund immer probeweise an die Hose und passe so die Vorderteile einzeln an.



So näht ihr dann auch die Seiten des Bundes ab:
1cm vor der offenen Seite wieder frei lassen!
Nur so könnt ihr dann den äußeren Bundteil
1cm nach innen umbügeln



Hose SOLANGE

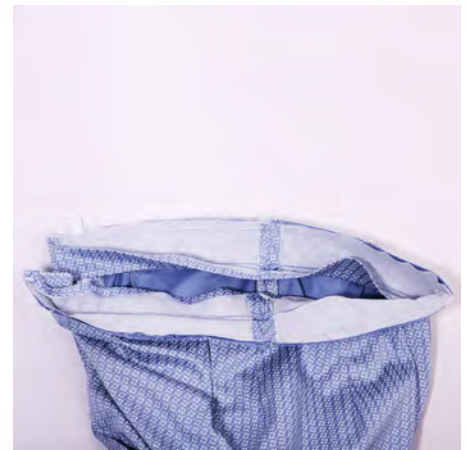
Die nicht umgebügelte Seite nun auf die linke Stoffseite des Hosenteils nähen. Die Seitennähte des Bundes treffen auch auf die Seitennähte der Hose! Den Bund vorne so annähen, dass er direkt an der vorderen Kante beginnt!



NZG etwas umschlagen um besser dran zu kommen



Die Nahtzugabe bügelst du dann nach oben, in den Bund hinein.

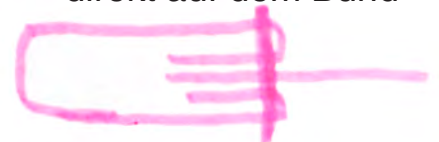


Den Bund steckst du dann mit der umgebügelten Seite auf die schon vorhandene innere Bundnaht.



Stapp möglichst immer im Nahtschatten der linken Seite, damit auch diese schön aussieht. Du musst dich entscheiden, ob du auf der linken Seite auf dem Bund oder neben dem Bund nähen willst und dir viele Nadeln stecken, damit der Bereich nicht verrutscht. Das erfordert einiges an Fingerspitzengefühl und gelingt mir auch nicht immer perfekt, also nicht verzweifeln ;)

direkt auf dem Bund



im Nahtschatten

Hose SOLANGE

Nähe dir ein Knopfloch mittig in den Übertritt und nähe einen Knopf an den Untertritt.
Wenn du diese Schritte nochmal als Video anschauen möchtest, schaue hier vorbei:
„Wie geht eigentlich...
ein angesetzter Bund? - Jessica Li“



Zieh die Hose am besten einmal an um die Länge zu kontrollieren und gegebenenfalls noch an dich an zu passen. Wenn alles hier passt dann stecke die Saumrüsche rechts auf rechts an das Bein fest und nähe einmal rund herum. Versäubere dann die Nahtzugabe und bügel diese nach oben.



Steppe die Rüsche mit einem Abstand von 0,5cm fest, damit sie sich besser legt.



Fertig ist das gute Stück! :)
Ich wünsche dir sehr viel Freude damit!!!

Hose SOLANGE - Design Jessica Li



Design: Jessica Linder
Fotograf: Kai Mattler
Make Up: Mirka Terlitzki